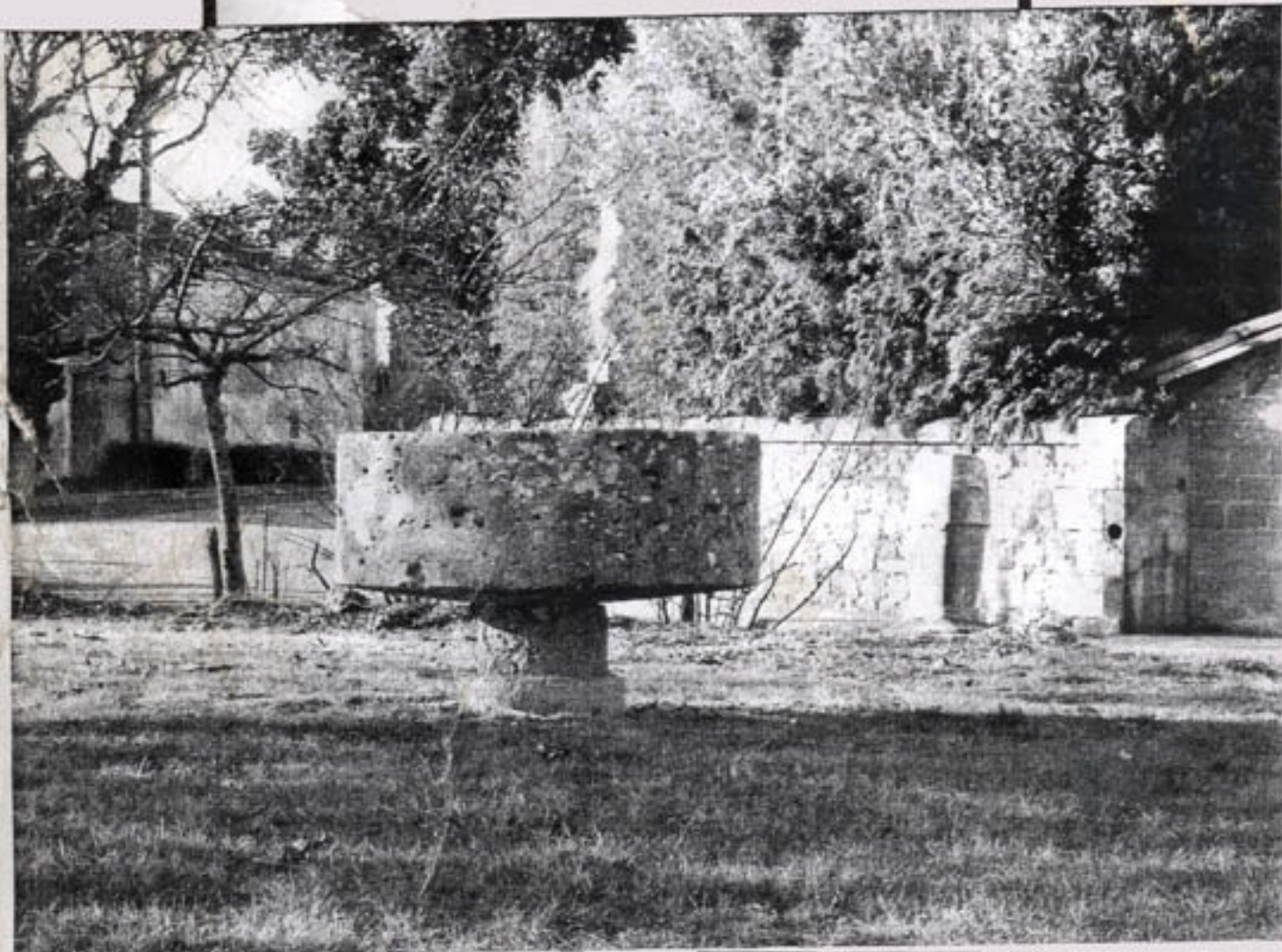


FREGIMONT



BULLETIN
MUNICIPAL
2007

Le mot du maire

Le conseil municipal et moi-même vous présentons tous nos meilleurs vœux pour l'année 2008.

Nous vous souhaitons une année douce et heureuse, une bonne santé et la réalisation de vos projets.

Avec ce bulletin, nous sommes heureux de partager avec vous un moment de lecture qui, nous l'espérons, vous renseignera et vous informera au mieux sur la vie dans notre commune.

Des suggestions et des remarques peuvent toujours être formulées car il nous semble qu'elles apportent un certain enrichissement de l'écrit.

Le Maire
Alain Paladin

ETAT CIVIL DE LA COMMUNE / ANNEE 2007

MARIAGES

DEMARCHI Julien et GOMEZ Virginie	le 15 septembre 2007
WARG Jean-Pierre et CASSAGNE Chantal	le 08 décembre 2007

NAISSANCES

BRUNET Aélis, Elisa, Léa	le 25 janvier 2007
TANDT-LEVEL Hanna, Rachel, Léa	le 14 avril 2007
CESCATTI Simon, Enrico, Robert	le 14 octobre 2007
DEMARCHI Manon, Julie	le 08 novembre 2007

BAPTEME REPUBLICAIN

PALADIN Eva	le 17 février 2007
-------------	--------------------

INFOS MUNICIPALES

CALENDRIERS DES ELECTIONS

Les élections municipales et cantonales auront lieu dans la salle des fêtes du château les 09 et 16 mars 2008.

PHOTO DE LA PREMIERE PAGE

Vous avez certainement remarqué la magnifique pierre ronde exposée en bordure du parking du village qui nous a été gracieusement donnée par M.Bresolin et Mme Maso ; nous les en remercions.

Nous continuons l'aménagement de cet espace avec des plantations et l'implantation de panneaux pour les chemins de randonnée.

TRAVAUX A L'ECOLE

Les effectifs de l'école étant en constante augmentation, nous avons été obligé d'agrandir la salle de classe. Nous avons aménagé la petite pièce entre la classe et la salle des fêtes et repeint les murs de la classe. Un nouveau tableau a été acheté.

Effectifs des écoles :

Frégimont 25 élèves

Galapian 16 élèves

St Salvy 21 élèves

Le Noël des enfants a eu lieu cette année à Frégimont ; chacun a pu se retrouver autour de multiples friandises en attendant l'arrivée du père-noël.

Amicale des parents :

Présidence : Mme Dulong Christine

Vice-présidente : Mme Dayraut Sylvie

Secrétaire : Mme Labadie M.Pierre

Secrétaire adj : Mme Palomino Carmen

Trésorière : Mme Lebon Josiane

Trésorière adj : Mme Jarraud Nadine

Diverses actions ont été menées par les Amicales des parents : vente de chrysanthèmes, fabrication de calendrier, marchés de Noël et préparation du goûter de Noël.

FETES DU VILLAGE

Cette année à l'occasion de la fête du village et pour la première fois, le comité des fêtes a organisé un vide grenier qui a eu un vif succès auprès de la population. Nous souhaitons qu'il puisse renouveler l'animation pour 2008.

La société de chasse a proposé un ball-trap et invité les archers de Prayssas pendant cette manifestation.

URBANISME

Suite à la délibération du 23 octobre 2007, le conseil municipal, après en avoir délibéré, décide de soumettre l'édification de clôtures sur le territoire de la commune de Frégimont à déclaration préalable. Cette obligation ne s'applique pas aux clôtures nécessaires à l'activité agricole ou forestière.

HORAIRES DE LA MAIRIE

Lundi de 11 h à 12 h
de 13 h 30 à 17 h 30

Jeudi de 13 h 30 à 17 h 30

INFOS MUNICIPALES

LA CUMA

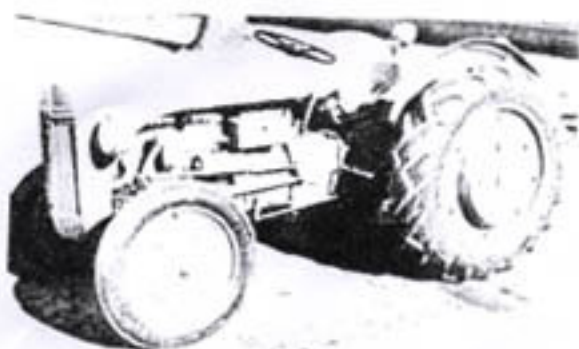
En 2007, la CUMA de Frégimont (coopérative d'utilisation de matériel agricole) a fêté ses 60 ans (C'est une des plus vieilles du département).

Elle a été constituée au cours de l'été 1946 entre 7 voisins dont M. Rambeaud Georges qui en était le président.

Le premier tracteur est acheté au printemps 1947 avec pour objectif la rapidité des labours. En 1949, le Ford Ferguson est remplacé par le Harry Ferguson plus étroit et qui permet les travaux dans les vignes (culture plane de la région) puis suivront deux tracteurs plus petits. Bientôt, toutes les exploitations posséderont leur propre tracteur mais cela n'empêchera pas l'agrandissement de la CUMA.

C'est Emile Rambeaud, aujourd'hui président, qui mettra en place la participation au capital social et la réciprocité avec les

Cumas voisines Une trentaine d'adhérents bénéficient des outils (40) qui vont de la fendeuse à bûche, aux outils de travail du sol et à ceux de l'entretien des vignes et vergers.



LES VŒUX DU MAIRE

Nous vous invitons autour d'un apéritif festif à l'occasion de la nouvelle année.

DIMANCHE 20 JANVIER 2008

à partir de 11 H
salle des fêtes du château

BONNE ANNEE A TOUS

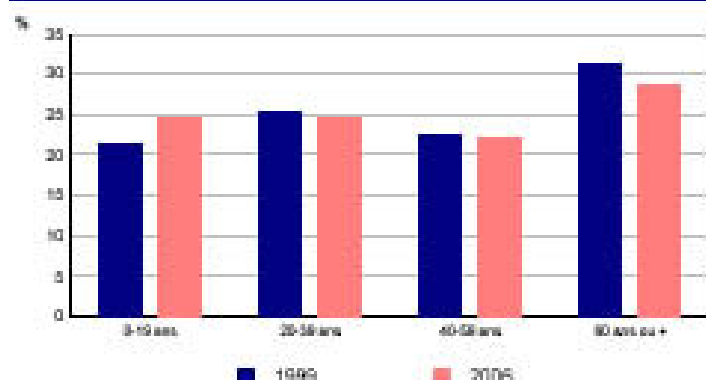
Population

	2006	1999
Population	233	189
Part des hommes (%)	52,4	52,4
Part des femmes (%)	47,6	47,6

Depuis 1999, la population a augmenté de 44 habitants, soit une progression de 23,3%.

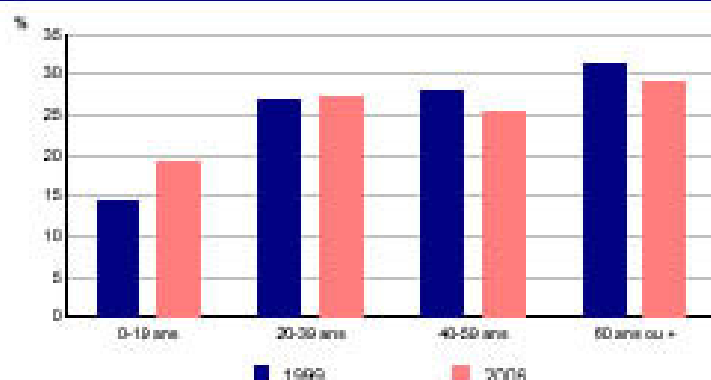
Sources : Insee, Enquête annuelle de recensement 2006
RP99 - Exploitations principales

Répartition des hommes selon l'âge



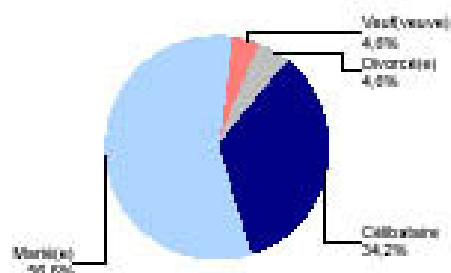
Sources : Insee, Enquête annuelle de recensement 2006
RP99 - Exploitations principales

Répartition des femmes selon l'âge



Sources : Insee, Enquête annuelle de recensement 2006
RP99 - Exploitations principales

Etat matrimonial en 2006 des 18 ans ou plus



Source : Insee, Enquête annuelle de recensement 2006
Exploitation principale

Lieu de résidence 5 ans auparavant

	2006
Personnes de 5 ans ou plus habitant 5 ans auparavant :	222
la même région (%)	93,2
la même commune (%)	73,9
le même logement (%)	64,4
une autre région ou à l'étranger (%)	6,8

Source : Insee, Enquête annuelle de recensement 2006
Exploitation principale

Type d'activité

	2006	1999
Population	233	189
Actifs	107	88
Actifs occupés (%)	43,3	42,3
Chômeurs (%)	2,6	4,2
Inactifs	126	101
Retraités ou pré-retraités (%)	25,8	25,9
Elèves, étudiants, stagiaires non rémunérés (%)	5,6	4,8
Autres inactifs (%)	19,7	22,8

Sources : Insee, Enquête annuelle de recensement 2006
RP99 - Exploitations principales

Population active

	2006	1999
Population active (15-64 ans)	107	87
Population active occupée	101	79
Chômeurs	6	8
Taux d'activité (%)	74,3	72,5
Taux de chômage (%)	5,6	9,2

Sources : Insee, Enquête annuelle de recensement 2006
RP99 - Exploitations principales

Composition des ménages

	2006	1999
Nombre de ménages	93	83
Part des ménages d'une personne (%)	17,2	30,1
Part des ménages dont la personne de référence est active (%)	58,1	51,8
Nombre moyen de personnes par ménage	2,5	2,3

Depuis 1999, la commune compte 10 ménages supplémentaires, soit une augmentation de 12,0%.

Sources : Insee, Enquête annuelle de recensement 2006 - RP99 - Exploitations principales

Catégories de logements

	2006	1999
Ensemble des logements	112	94
Résidences principales	93	83
Part dans l'ensemble des logements (%)	83,0	88,3
Résidences secondaires et logements occasionnels	11	6
Logements vacants	8	5

Sources : Insee, Enquête annuelle de recensement 2006 - RP99 - Exploitations principales

La commune compte 18 logements de plus qu'en 1999, ce qui représente une augmentation de 19,1%.

Parc des résidences principales

	2006	1999
Ensemble des résidences principales	93	83
dont		
- part des maisons (%)	97,8	97,8
- part des appartements (%)	2,2	0,0

Sources : Insee, Enquête annuelle de recensement 2006 - RP99 - Exploitations principales

Caractéristiques des résidences principales

	2006	1999
Ensemble des résidences principales	93	83
Part des propriétaires (%)	74,2	75,9
Part des locataires (%)	21,5	14,5
Part des résidences principales achevées avant 1949 (%)	69,1	67,5
Part des résidences principales achevées depuis 1999 (%)	19,4	///

Sources : Insee, Enquête annuelle de recensement 2006 - RP99 - Exploitations principales

Ancienneté d'emménagement

	2006
Ancienneté d'emménagement dans la résidence principale :	
- depuis moins de 5 ans (%)	35,5
- de 5 à 9 ans (%)	10,6
- 10 ans ou plus (%)	53,8
Ancienneté moyenne d'emménagement (années)	21

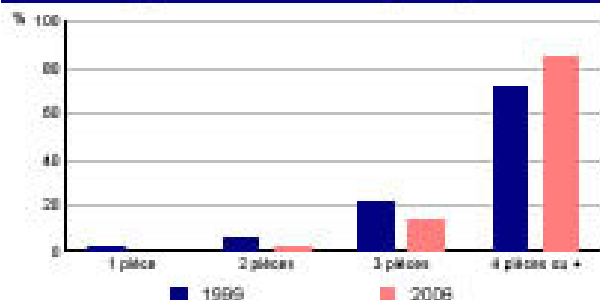
Source : Insee, Enquête annuelle de recensement 2006 - Exploitation principale

Équipement des ménages

	2006	1999
Nombre de ménages	93	83
Part des ménages occupant un logement équipé d'une installation sanitaire (%)	98,9	96,4
Part des ménages disposant au moins d'une voiture (%)	95,7	90,4

Sources : Insee, Enquête annuelle de recensement 2006 - RP99 - Exploitations principales

Nombre de pièces des résidences principales



Sources : Insee, Enquête annuelle de recensement 2006 - RP99 - Exploitations principales

Nombre moyen de pièces

	2006	1999
Nombre moyen de pièces par résidence principale	5,0	4,5
Nombre moyen de pièces par maison	5,0	4,6
Nombre moyen de pièces par appartement	3,0	///

Sources : Insee, Enquête annuelle de recensement 2006 - RP99 - Exploitations principales

TARIFS DE LOCATION DE LA SALLE DES FETES

en vigueur à la date du 1^{er} janvier 2007

TARIFS ETE

- location pour *les habitants de la commune* : 50 €
- location pour *les habitants extérieurs à la commune* : 120 €

TARIFS HIVER

- location pour *les habitants de la commune* : 70 €
- location pour *les habitants extérieurs à la commune* : 140 €

- CAUTION pour *les habitants de la commune* : 100 €
- CAUTION pour *les habitants extérieurs à la commune* : 200 €

MARCHE À SUIVRE

Vérifier la disponibilité de la salle auprès du secrétariat de mairie !

Puis, fournir les documents suivant pour réserver la salle des fêtes :

- un chèque de caution (rendu après vérification)
- un chèque de règlement, à l'ordre du *Trésor Public*
- une attestation d'assurance responsabilité civile

De plus, à remplir en Mairie :

- deux conventions d'utilisation
 - une pour la mairie
 - une pour le particulier

- trois documents d'utilisation de la salle
 - une pour la préfecture
 - une pour la mairie
 - une pour le particulier

A noter :

environ 90 places assises !

&

possibilité de louer de la vaisselle

Remise des clés et état des lieux...

Rappel sur l'utilisation des conteneurs de la commune

Les sacs déposés dans les conteneurs à ordures ménagères doivent être fermés.

Ne pas déposer de gros cartons ou plateaux qui occupent tout le volume du conteneur.

Il est interdit de vider directement les ordures dans les conteneurs, de déposer les sacs, bouteilles, papiers, objets encombrants, métaux au pied des conteneurs sous peine d'amende.

Nous vous informons que vous avez accès aux déchetteries de Prayssas (route de Villeneuve) et de Port Sainte-Marie (près de l'Intermarché).

Déchetteries

Quand ?

Déchetterie de Port Ste-Marie 05 53 95 04 64

Lundi de 14 h à 17 h

Mercredi de 9 h à 12 h 30 et de 14 h à 17 h

Vendredi de 14 h à 17 h

Samedi de 9 h à 12 h 30 et de 14 h à 17 h.

Déchetterie de Prayssas 05 53 87 44 13

Mardi, Mercredi et Vendredi de 14 h à 17 h

Samedi de 9 h à 12 h et de 14 h à 17 h.

Déchetterie de Clairac 05 53 64 98 51

Route d'Aiguillon

Lundi de 14h à 17h

Mercredi de 9h à 12h et de 14h à 17h

Vendredi de 9h à 12h

Samedi de 9h à 12h et de 14h à 17h

S.L.C.T.O.M. d'Aiguillon 05 53 79 83 30

Quels types de déchets ?

ACCEPTES

Tous ces déchets seront triés par vos soins.

Le gardien guide les particuliers et les aide si besoin.

6 bennes sont destinées à recevoir :



Gravats



Végétaux



Tout venant



Bois

(encombrants ménagers)



Métaux/Ferraille



Cartons

◆ Un point d'apport volontaire reçoit journaux, revues, magazines/verre/emballages ménagers.



◆ Une colonne est disponible pour les piles, les huiles de vidange.



◆ Un local spécial est aménagé pour les déchets ménagers spéciaux (solvants, aérosols, peinture, ...)



INTERDITS

Les ordures ménagères

Les déchets industriels

Les déchets médicaux

Les déchets putrescibles

(fruits, légumes, cadavres d'animaux... à l'exception des déchets verts

Les produits inflammables, explosifs corrosifs ou radioactifs

Les éléments entiers de véhicules

Les différents

matériaux acceptés sont symbolisés par des pictogrammes ou logos si à proximité des bennes ou conteneurs pour un tri plus facile des utilisateurs



Vespa velutina, un Frelon asiatique, envahit la France Aidez-nous à cartographier son expansion !

Vespa velutina a été récemment introduit en France ; il est aujourd'hui largement répandu dans tout le sud-ouest du pays. Jusqu'ici, la seule espèce présente en France était le Frelon d'Europe *Vespa crabro*. L'arrivée de *V. velutina* en Aquitaine inquiète les apiculteurs car ce frelon se nourrit principalement d'abeilles. Ses colonies sont en général plus populeuses que celles du Frelon d'Europe. Le Frelon asiatique construit parfois son nid sous un toit, dans un mur ou dans le sol comme *V. crabro*, mais il préfère nettement l'installer dans les hautes branches d'un arbre. Un gros nid rond ou ovale placé à plus de 10 m de haut dans un arbre et autour duquel volent de grosses « guêpes noires » ne peut être qu'un nid de frelon asiatique.

Aucune des deux espèces de frelons n'est agressive envers l'homme sauf si on se rapproche trop près des nids. Une piqûre est douloureuse mais pas plus dangereuse que celle d'une guêpe ou d'une abeille (attention cependant aux personnes allergiques!).

Grâce aux signalements des apiculteurs et d'autres observateurs, nous avons cartographié la répartition de *Vespa velutina* en France depuis 2004. Plus d'une centaine de nids a été ainsi comptabilisée en 2006, entre Bordeaux, Brive et Toulouse. Vous trouverez une [fiche d'information](#) et la [carte de répartition](#) de *Vespa velutina* sur le site de l'INPN.

Vous pouvez nous aider à suivre en 2007 l'expansion de *Vespa velutina* à travers la France en nous signalant la présence d'adultes ou de nids dans votre localité.

Attention à ne pas confondre avec d'autres espèces comme le Frelon d'Europe ou la Scolie à front jaune. Référez-vous à la [fiche Vespa velutina](#) sur le site de l'INPN !

Pour éviter toute erreur, les données que vous fournirez avec la fiche de signalement ci-jointe ne seront prises en compte sur le site de l'INPN que si vous envoyez aussi une photo de l'insecte ou du nid en activité.

*Merci d'avance pour toutes vos informations nous aideront à mieux comprendre les modalités de la dispersion de Vespa velutina et à poursuivre les recherches sur cette espèce invasive dont la biologie est très mal connue, même dans sa région d'origine. **Prenez patience car il faudra plusieurs mois pour intégrer l'ensemble des données sur le site.***

**Muséum National d'Histoire Naturelle
Inventaire National du Patrimoine Naturel**





Fiche de reconnaissance du Frelon Asiatique (*Vespa velutina*)

Un programme d'étude pour lutter
contre cette espèce invasive est en cours,

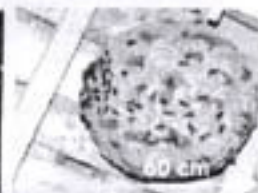
AIDEZ NOUS à le localiser
pour expérimentation :

APPELEZ NOUS AVANT DESTRUCTION :

ADAAQ Dr. Jacques Blot

Tél. : 06 30 13 87 27

Email: velutina.terralias@yahoo.fr



Nid jeune

Nid en fin de saison

Son nid dans les arbres ou sous les toits parfois en terrier

Pour plus d'informations ,
un Site Web :
<http://velutina.terralias.com>

Frelon asiatique
(*Vespa velutina*)



Un seul anneau jaune
orangé

Pattes jaunes orangées
Tête jaune orangée



Mandibules jaunes

Frelon indigène
(*Vespa crabro*)



Abdomen jaune

Pattes brunes
Tête jaune
& brun rouge



Scolle
(*Megascolia maculata flavifrons*)



Femelle



Tête noire

Mâle

Pattes noires
Front jaune



Mandibules noires

SERVICES DU CANTON DE PORT SAINTE MARIE

Conseiller général

M.BOYER Claude « Maury » 47360 Port Ste Marie 05 53 87 21 19

La Poste

Directeur des établissements de Colayrac St Cirq, Prayssas, Laugnac, Monpezat
M. POTTIN Philippe

Ouverture des bureaux : le lundi de 14 h à 17 h

les mardis, mercredis, jeudis et vendredis
de 9 h à 12 h et de 14 h à 17 h

le samedi de 9 h à 12 h

Fermeture le lundi matin

Centre des impôts

C.D.I. Tonneins 16 boulevard de la Gardolle 47400 Tonneins
Permanence le mardi de 9 h à 12 h et de 14 h à 16 h.

Régie

M.BELON Noël 5 place Mazet de Viel 47360 Port Ste Marie

Gendarmerie de Port Ste Marie

Commandant de brigade : Adjudant VERDIER Philippe
05 53 68 42 20

Pompiers

Compagnie de Prayssas

Chef de corps : Lieutenant LONDERO

18 pour le feu

15 pour un accident

112 depuis un téléphone portable

Presbytère de Prayssas

05 53 95 01 25

Trésorerie d'Agen

5 rue Louis Vivent 47925 AGEN cedex 9 05 53 77 31 40